

KPC®

MANUEL D'INSTRUCTIONS



Nous vous remercions d'avoir porté votre choix sur le pulvérisateur KPC768M.

Dans ce manuel, vous trouverez les instructions de fonctionnement et de maintenance du pulvérisateur.

Toute l'information de ce manuel est basée dans les données actualisées disponibles au moment de l'impression.

Aucune partie de cette publication ne peut se reproduire sans le consentement autorisé par écrit.

Ce manuel doit toujours accompagner le pulvérisateur et dans le cas d'une revente du produit, vous devez le joindre à l'appareil.

Pour garantir votre sécurité et la longévité de votre pulvérisateur, nous vous invitons à prêter toute votre attention lors de la lecture de ce manuel, aux rubriques précédées des mentions suivantes :

AVERTISSEMENT

Indique qu'il existe un risque potentiel de souffrir des lésions graves personnelles voire de mort si vous ne suivez pas les instructions.

PRÉCAUTION

Indique la possibilité de souffrir des lésions personnelles ou des dommages à la machine si vous ne suivez pas les instructions.

NOTE

Donne une information additionnelle importante.

Si un problème survient ou si vous avez un doute concernant le pulvérisateur, consultez votre fournisseur autorisé KPC.

AVERTISSEMENT

Notre pulvérisateur à dos a été conçu pour donner un service sûr et fiable tout en suivant le manuel d'instructions. Lisez ce manuel avec attention avant d'utiliser le pulvérisateur; sinon, vous pouvez souffrir des lésions personnelles et endommager l'appareil.

EMBALLAGE ET ÉLIMINATION DE RÉSIDUS

Gardez l'emballage original, il va vous servir de protection lors du transport de l'appareil. Si vous n'avez pas besoin de l'emballage, ce-dernier doit être recyclé en suivant les normes locales correspondantes. Le matériel en carton de l'emballage peut être réutilisé.

SYMBOLES



Vous trouverez les symboles suivants dans le manuel d'instructions ainsi que sur votre appareil :

Attention avec l'utilisation de l'appareil.



Maintenir l'appareil et son réservoir de combustible éloigné de toute flamme ou feu.



Lire avec attention les instructions d'utilisation avant de faire fonctionner l'appareil et avant de réaliser n'importe quelle tâche de maintenance, montage ou nettoyage.



Avant de démarrer le moteur, protéger vos yeux et votre ouïe.



Utiliser des gants pour manier l'appareil.



Il est interdit que toute autre personne reste à proximité de la zone de travail de l'appareil.



Mettre un masque de respiration lorsque vous utilisez des substances chimiques toxiques.



Les produits phytosanitaires sont inflammables, ils peuvent provoquer un incendie.



Interdit de fumer à côté de la machine et lors du ravitaillement.



Arrêter le moteur.



Starter ouvert.



En fonctionnement et démarrage chaud.



Starter fermé.

Position – démarrage froid.

APPLICATION CORRECTE ET PRÉCAUTIONS

FONCTIONNEMENT DE LA PROCÉDURE :

- 1) Vérifiez la source d'alimentation.
- 2) Fixez un tuyau de haute pression.
- 3) Démarrez le moteur et ouvrez la clé de la sortie du pulvérisateur immédiatement pour libérer l'air résiduel de l'intérieur de la pompe (enlevez le tuyau de haute pression afin d'accélérer la libération d'air de la pompe).
- 4) Ajustez la pression en tournant la poignée de régularisation.

LUBRIFICATION DE LA POMPE

- 1) Après la première utilisation, changez l'huile au bout de 30 ou 50 heures de fonctionnement et, postérieurement, au bout de 70 ou 100 heures (Assurez-vous que l'huile ne se détériore pas).
- 2) Dévissez la vis de la prise et libérez l'huile résiduelle.
- 3) Fixez la sortie de la vis et la sortie d'entrée du capot, ensuite ravitaillez d'huile propre de 30W 40. La quantité correcte d'huile est indiquée dans une partie du réservoir ou dans un verre d'huile.
- 4) Engraissez les pistons 2-3 cycles toutes les 2 heures de pulvérisation.
- 5) Assurez-vous de nettoyer l'intérieur du réservoir, versez de l'eau propre et redémarrez le moteur immédiatement après avoir terminé l'application de produits chimiques.

PRÉCAUTIONS PENDANT L'APPLICATION DE LA POMPE

A. LA VANNE :

- 1) Enlevez le bouchon de la vanne et nettoyez-la.
- 2) Nettoyez les résidus accumulés dans le bouchon de la vanne.
- 3) Remplacer le ressort de la vanne s'il est usé ou cassé.

B. VANNE DÉCHARGÉE :

- 1) Remplacez si l'entrée de la pression ou le siège de la vanne est usé.
- 2) Nettoyez les résidus dans le siège de la vanne.
- 3) Remplacer les anneaux de l'huile s'ils sont détériorés.

C. LE CARTER :

- 1) Si l'huile dans le carter du moteur est insuffisante, la bielle, le vilebrequin et les coussinets peuvent s'endommager, vous devez enlever le couvercle du carter et remplacer les composants.
2. Si l'huile à l'intérieur du carter du vilebrequin est détériorée, vérifiez et remplacez-la.
3. Si le piston est bloqué, vérifiez le coussinet dans le carter. S'il est endommagé, remplacez-le.

D. VÉRIFIER LE PISTON

1. Remplacez le joint-spi s'il est usé.
2. Remplacez le piston s'il est endommagé (si l'axe du piston a une fente, cela peut provoquer une diminution de la pression ou une fuite d'eau).

E. AUTRES

1. Remplacez le gicleur par un de neuf s'il est endommagé, et qu'il provoque une baisse de pression.
2. Remplacez le tuyau de pression ou les raccords, s'ils sont endommagés.

Recommandations générales



Pour des raisons de transport, le pulvérisateur sort de l'usine partiellement monté et il doit être monté complètement avant son utilisation.

Lisez attentivement le manuel d'instructions avant la première utilisation et rangez-le dans un endroit sécurisé. Les personnes qui utilisent le pulvérisateur pour la première fois doivent être instruites par le vendeur ou par un spécialiste.



La personne qui utilise la machine est responsable des personnes qui puissent se trouver dans la zone de l'équipement de pulvérisation. Si vous êtes fatigué ou malade, ne travaillez pas avec l'appareil, le manque de concentration peut être dangereux.

Réalisez votre travail en toute tranquillité et de façon responsable.

- Ne travaillez jamais sous l'influence de l'alcool ou des drogues.
- Le jet d'air sort à grande vitesse. Il faut être très attentif avec la manipulation de l'appareil.

Équipement de protection personnelle pour votre sécurité



Lorsque vous faites fonctionner votre pulvérisateur à dos, utilisez des habits réglementaires et un équipement de protection approprié.

- Vous devez utiliser des habits de protection appropriés afin de protéger toutes les parties du corps (des gants, des chaussures avec protection, un tablier en plastique et un masque de protection pour la respiration). Ne portez pas des objets qui puissent s'accrocher au corps : écharpe, cravate, bijoux etc.
- Portez des chaussures résistantes et antidérapantes; nous recommandons des chaussures de sécurité.



Portez des gants de protection avec une superficie d'accrochage antidérapante.



Utilisez des protections personnelles pour les oreilles et une protection pour le visage (par exemple, des lunettes de protection), pour vous protéger du produit phytosanitaire ainsi que des objets susceptibles d'être éjectés.



Pendant l'utilisation de moyens d'aspersion nuisibles pour la santé, vous devez utiliser un masque de protection des voies respiratoires pour éviter l'intoxication.

- Changez vos vêtements immédiatement si vous êtes imbibés de produit phytosanitaire ou de combustible.

Il est obligatoire de suivre les normes de sécurité indiquées.

Protection de l'environnement

Respectez l'environnement

- Faites attention avec les animaux qui pourraient se trouver dans votre zone de travail!

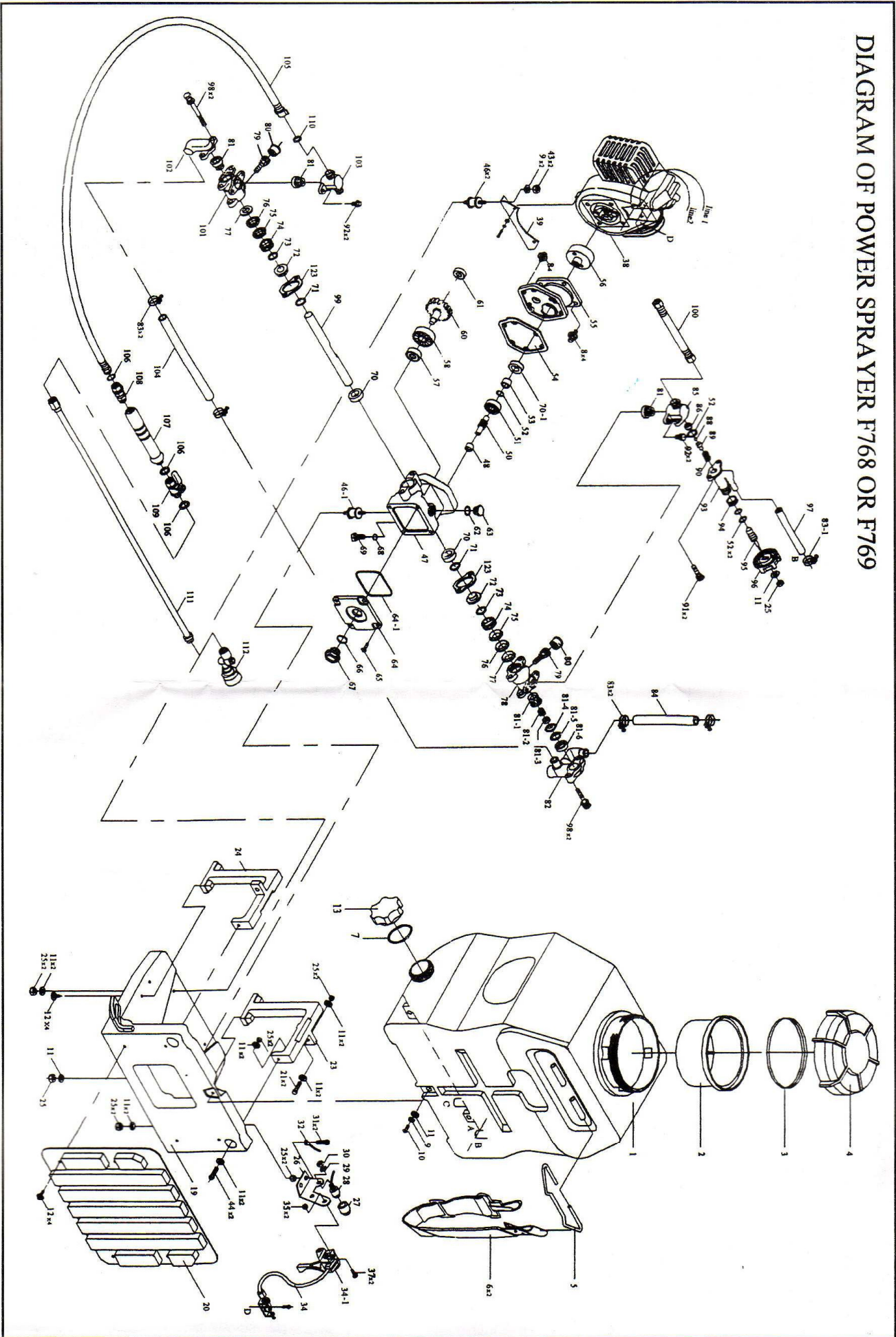
- Vous pouvez considérer que le bruit de la machine peut provoquer des gênes. Si possible, respectez les heures de repos qui peuvent varier selon les endroits !

Recommandations pour le travail

- Lorsque vous faites fonctionner l'appareil, le moteur produit des gaz toxiques qui peuvent être invisibles et inodores. Ne travaillez jamais dans des endroits fermés. Essayez toujours que l'air se recycle en continu lorsque vous travaillez dans des endroits étroits, des terrains accidentés ou des tranchées.
- Vous devez travailler seul dans une zone de 15 mètres sans la présence d'un tiers. Soyez très attentif avec les enfants et les animaux. Les particules éjectées par le jet d'air peuvent rebondir sur des obstacles et blesser les personnes présentes dans cette zone.
- Ne travaillez jamais sur des surfaces instables. Faites attention à ne pas trébucher avec des obstacles comme des troncs d'arbres, des racines, des tranchées.
- Faites très attention lorsque vous travaillez sur une pente.
- Ne touchez jamais le pot d'échappement chaud.

SPÉCIFICATIONS		
Description	Pulvérisateur à dos.	
Type	KPC768M	
Pompe.	Transmission horizontale	
Piston.	1 pièce (fonctionnement de deux voies)	
Cylindres.	2 pièces.	
Diamètre du piston.	16 mm	18 mm
Course	8 mm	
Capacité du pulvérisateur	7 L	8L
Pression	13-20kg/cm ²	15-25kg/cm ²
Capacité du réservoir	5L-25 L	
Poids	9.8 kg	
L x W x H	42 x 33 x66	
MOTEUR		
Modèle	23	26
Type.	2 temps, réfrigéré par air	
Puissance.	1.3 HP	1.4 HP
Consommation d'air.	22.6cc	25.6cc
Volume du réservoir d'huile	0.5L-0.9L	
Combustible	Huile / Essence.	
Mélange du combustible.	25:1	
Carburateur	Type piston.	
Illumination de la direction.	Allumage électronique.	
Bougie.	NGK BM6A.	
Système d'allumage.	Bobine électronique.	
Système de lubrification.	Mélange de combustible et de lubrifiant.	
Système de filtre à air.	Type sec.	

DIAGRAM OF POWER SPRAYER F768 OR F769



PIÈCES DÉTACHÉES DE LA POMPE ET SAC À DOS

Numéro	Description
1	Réservoir.
2	Filtre du réservoir.
3	Joint de couvercle
4	Couvercle du réservoir
5	Fixation de courroie
6	Courroie
7	Joint bouchon de vidange
8	Vis
9	Rondelle pression
10	Vis
11	Rondelle
12	Vis
13	Bouchon de vidange
19	Base
20	Dossier
21	Vis
23	Support base droit
24	Support base gauche
25	Vis de nylon
26	Support fixation accélérateur
31	Vis
32	Corde
33	Rondelle
34	Câble Accélérateur
34-1	Commande accélérateur
35	Vis de nylon
37	Vis
38	Moteur
40	Support moteur
41	Rondelle
42	Rondelle pression
43	Écrou
46	Silentbloc de moteur -S
46-1	Taco de moteur -L
47	Boîtier engrenages.
48	Roulement
50	Axe avec pignon
51	Roulement
52	Joint en caoutchouc
53	Douille en acier
54	Joint
55	Boîtier engrenages.
56	Poignée d'embrayage
57	Roulement
58	Roulement
59	Axe pignon
60	Pignon
61	Roulement
62	Joint du bouchon du carter
63	Bouchon

64	Joint du couvercle
64-1	Vis
65	Joint du bouchon du niveau
66	Bouchon du niveau
67	Niveau de l'huile.
68	Joint torique
69	Bouchon de drainage
70	Joint spi
70-1	Joint spi
71	Joint torique
72	Anneau d'ajustement
73	Anneau d'engraissage.
74	Joint spi supérieur
75	Joint spi
76	Joint spi
77	Siège
78	Cylindre
79+80	Engraisseur
81	Ensemble valve
82	Chambre d'aspiration
83	Clip L
83-1	Clip S
84	Tuyau d'aspiration
85	Sortie de la chambre
86	Siège de la valve
88	Valve de pression
89	Bielle de la valve de pression
90	Ressort
91	Vis
93	Ensemble de la valve de décharge
94	Écrou
95	Vis de pression de la valve
96	Ajustement de pression
97	Tuyau
98	Vis
99	Piston
100	Tuyau haute pression
101	Cylindre
102	Chambre d'aspiration
103	Sortie de la chambre
104	Tuyau d'aspiration.
105	Tuyau haute pression
106	Joint Spi
107	Poignée du tuyau
108	Roue
119	Clé
110	Joint spi
111	Lanceur
115	Gicleur (4 trous)
123	Plan fixe

MANUEL D'INSTRUCTIONS

MOTEUR 1 E 33 F

Le moteur a été conçu pour donner un service sûr et fiable tout en suivant le manuel d'instructions. Lisez ce manuel avec attention avant de mettre en fonctionnement le moteur, sinon, vous pouvez souffrir des lésions personnelles et endommager l'appareil.

Remplissez le réservoir dans une zone bien ventilée et avec le moteur arrêté. Le combustible est hautement inflammable et expansif sous certaines conditions.

Ne remplissez pas en excès le réservoir du combustible. Il ne doit pas y avoir de combustible dans l'entrée de remplissage. Assurez-vous que le bouchon de remplissage soit fermé correctement.

Ne placez pas des objets inflammables, comme l'essence, des allumettes, etc., près du moteur lors de son fonctionnement.

Si le combustible se renverse, nettoyez complètement avant de démarrer le moteur.

Ne fumez pas et ne permettez pas que les flammes ou les étincelles arrivent au réservoir d'essence du moteur.

Les gaz d'échappement contiennent du monoxyde de carbone. Évitez l'inhalation des gaz d'échappement. Ne démarrez jamais le moteur dans une pièce fermée.

Ne placez aucun outil sur le moteur, cela risque un danger d'incendie.

Afin d'éviter les risques d'incendie et pour fournir une ventilation appropriée, maintenez le moteur à 1 mètre minimum des bâtiments et d'autres équipements pendant l'opération. Ne placez pas des objets inflammables près du moteur.

Le silencieux chauffe beaucoup pendant le fonctionnement et reste chaud un moment après son arrêt. Faites attention à ne pas toucher le silencieux pendant qu'il est chaud. Afin d'éviter les brûlures ou les risques d'incendie, laissez refroidir avant de le transporter ou de le ranger.

Décharges électriques : Interdit de toucher le couvercle des bougies et les câbles. Apprenez à arrêter le moteur rapidement, et comprenez le fonctionnement de tous les contrôles. Ne démarrez jamais le moteur sans avoir lu avant les instructions de fonctionnement.

I. INTRODUCTION

Les modèles 1 E 33 F et 1 E 31 F, ce sont des moteurs monocylindriques, à deux temps, réfrigérés par air, petits et légers. Leur construction est simple et leur fonctionnement et maintenance faciles. Ces moteurs s'utilisent dans les débroussailleuses, pompes à eau, etc.

II. DONNÉES TECHNIQUES

ARTICLE	UNITÉ	DONNÉES TECHNIQUES	
Type		1 cylindre, 2 temps, réfrigéré par air	
Modèle		1E31F	1E33F
Capacité de décharge	cc	22.6	25.6
Puissance max. /révolutions	KW/r/min	0.6/6500	0.7/6500
Consommation du combustible	g/(kw.h)	= / [740	= / [740
Bruit	dB(A)	= / [104	= / [104
Volume du réservoir du combustible.	l.	0.5	0.5
Type de combustible		Essence de 90 octanes	
Lubrifiant		Huile 2 temps	
Mélange essence/huile		30 :1	
Ouverture des bougies	mm.	.06=0.7	
Méthode de mise en marche		Tirer de la corde enroulée	
Poids net	kg	= / [2.3	= / [2.4
Mesures extérieures	mm	240 x 160 x 225	

III. PRÉPARATION.

1. Remplir l'huile du combustible.

Utilisez un mélange d'essence et d'huile, dans une proportion de 30 à 1 (Image. 1).

Remplir le mélange jusqu'au niveau supérieur indiqué dans le réservoir du combustible.

2. Vérifier et nettoyer le filtre à air. Le filtre à air doit être nettoyé en permanence afin de maintenir le moteur en bonnes conditions. Si le filtre est bloqué par la poussière, nettoyez-le avec l'essence et ensuite imbinez-le d'huile, essuyez-le et placez-le à nouveau (Image.3)

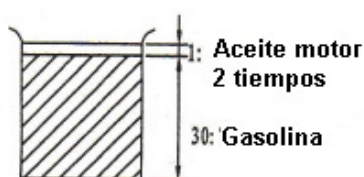


Figura 1

Image 1
Huile moteur 2 temps - Essence



Figura 2

Image 2
Niveau supérieur-

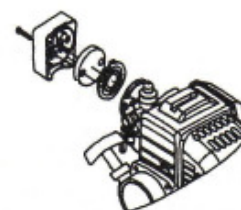


Figura 3

Image 3

IV. DÉMARRAGE

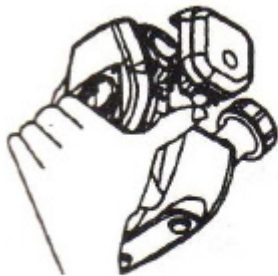
1. Tournez l'interrupteur du moteur à la position ON (jusqu'au tuyau en plastique transparent (Image.4)

2. Fermez la poignée de commande totalement. Si le moteur est chaud, la poignée de commande doit être complètement ouverte.

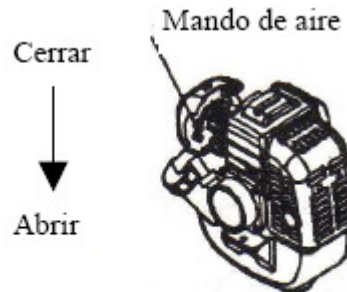
3. Ouvrez l'accélérateur.

4. Tirez du starter plusieurs fois doucement et ensuite rapidement.

NOTE: Si l'excès d'essence provoque des problèmes de démarrage, enlevez la bougie et le tuyau d'entrée, ouvrez la poignée de commande et l'accélérateur complètement, tirez plusieurs fois du starter, ensuite placez le tuyau et démarrez le moteur. Après le démarrage, ouvrez complètement la poignée de commande.



Dibujó 4



Dibujó 5

Image 4

Image 5
Ouvrir-fermer / Poignée de l'air

V. EN MARCHÉ

1. Après le démarrage du moteur, faites-le fonctionner 3 à 5 minutes à basse vitesse.
2. Quand le moteur soit assez chaud, ajustez la poignée de commande de l'accélérateur à la vitesse souhaitée.

ATTENTION:

N'accélérez pas soudainement, car au début du démarrage la lubrification n'est pas complète.

Évitez les démarrages lents et rapides, trouvez le juste milieu. Si l'accélérateur est complètement ouvert, le moteur va être surchargé, ce qui va raccourcir sa vie utile et peut provoquer des dommages.

VI. ARRÊT

1. Baissez la vitesse au minimum pendant 3 à 5 minutes.
2. Appuyez sur l'interrupteur et arrêtez (seulement le moteur d'essence qui sort d'usine n'a pas d'interrupteur).

VII. MAINTENANCE

1. Vérifiez au quotidien :
 - Toutes les vis et écrous.
 - Les possibles pertes de combustible et d'air.
2. Après 20 heures de fonctionnement :
 - Nettoyez le filtre à air.
 - Nettoyez le filtre à essence.
3. Après 50 heures de fonctionnement :
 - Resserrez les écrous du cylindre.
 - Nettoyez l'escarbille de la chambre de combustion et la sortie du cylindre.
 - Nettoyez la bougie, ajustez l'ouverture à 0,6 mm. (Image. 6).
 - Nettoyez l'escarbille dans la prise et sortie de l'échappement (Images. 7, 8)

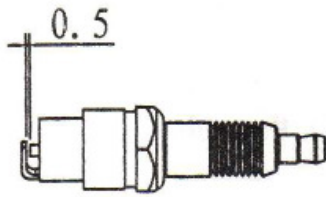


Figura 6

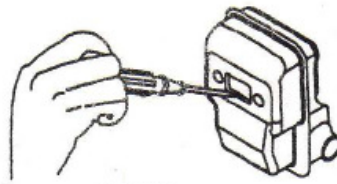


Figura 7

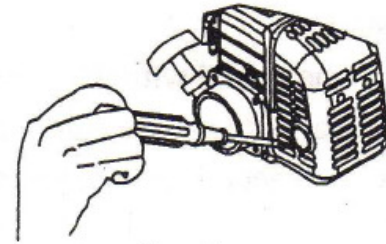


Figura 8

Image 6

Image 7

Image 8

VIII. EMMAGASINAGE

Si le moteur va être emmagasiné pendant une longue période de temps, suivez les indications suivantes :

1. Enlevez le combustible du réservoir et du carburateur, fermez totalement la poignée de commande et tirez du starter 3 à 5 fois.
2. Enlevez la bougie, ajoutez de l'huile moteur dans l'orifice de la bougie vers le cylindre et tirez du starter 2 ou 3 fois pour déplacer le piston jusqu'au bout. Ensuite, placez la bougie.
3. Utilisez un chiffon doux avec de l'huile moteur pour nettoyer la surface et placez le moteur dans un endroit bien aéré jusqu'à la prochaine utilisation.

IX. SOLUTION DE PROBLÈMES.

1. Le moteur ne démarre pas. Vérifiez :
 - Mélange d'eau et d'essence. Remplacer.
 - La bougie est sale ou endommagée.
 - Contact faible du câble avec la bougie.
2. Le moteur démarre, mais il n'a pas de vitesse:
 - L'obturateur est totalement ouvert ou non.
 - Le mélange d'essence et d'huile est normale ?
 - Peut-être il y a de l'eau mélangée avec l'essence.
3. Le moteur fonctionne, mais il n'y a pas assez de puissance.
 - Le filtre à air est peut-être bloqué par la poussière.
 - Le cylindre et le pot d'échappement sont bloqués à cause de l'escarbille.
 - Les segments du piston et le bloc moteur sont usés.
 - Filtre à essence bloqué.
 - Le corps ou la partie supérieure de l'axe ont une perte d'huile et d'air.
4. El moteur s'arrête soudainement.
 - Il n'y a plus d'essence.
 - Le câble de haut voltage s'est détaché.
 - La bougie est sale ou endommagée.
 - Le filtre à essence est endommagé.
 - Il y a de l'eau dans l'essence.
 - Le trou de l'air du couvercle du réservoir d'essence est obstrué.

1E33F GASOLINE ENGINE

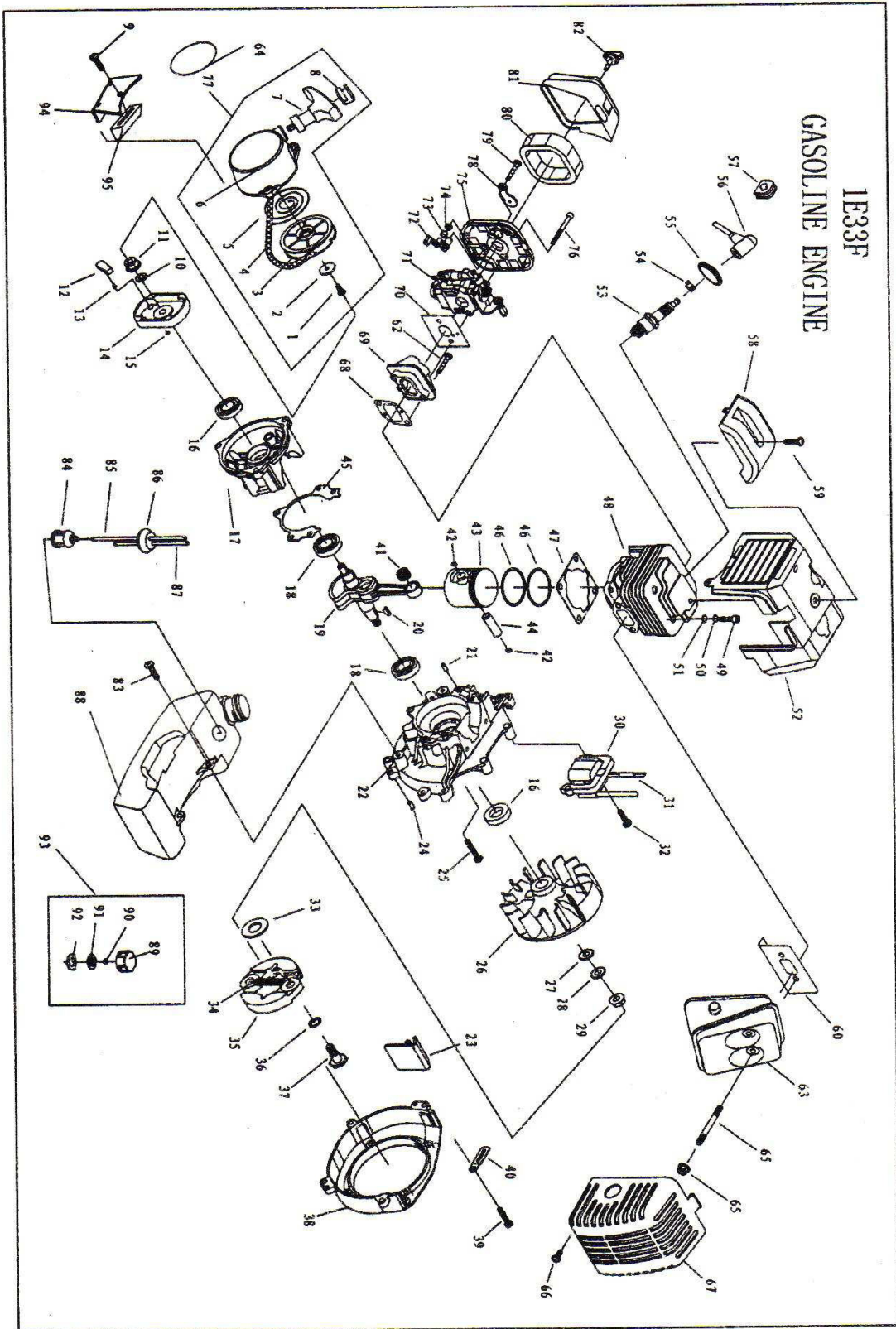


IMAGE	DESCRIPTION	QUANTITÉ
1	Vis M.5x12	1
2	Rondelle	1
3	Poulie de démarrage	1
4	Courroie de démarrage	1
5	Corde de démarrage	1
6	Carcasse de démarrage	1
7	Poignée de démarrage	1
8	Bouchon de la courroie de démarrage.	1
9	Vis 4x16	3
10	Rondelle de 8	1
11	Écrou m.8	1
12	Levier d'air	1
13	Ressort du levier	1
14	Carcasse du filtre	1
15	Rondelle de 4	1
16	Joint spi	2
17	Base du carter	1
18	Roulement 6201/P5	2
19	Vilebrequin	1
20	Clavette	1
21	Guide B4x10	2
22	Carter	2
23	Rondelle	1
24	Vis B4x10	2
25	Vis 5x25	3
26	Volant magnétique	1
27	Rondelle 8	1
28	Rondelle pression 8	1
29	Écrou 8	1
30	Bobine	1
31	Fixation de la bobine	1
32	Vis 5x20	2
33	Rondelle B	2
34	Ressort	1
35	Embrayage	2
36	Rondelle	2
37	Vis	2
38	Carcasse du ventilateur	1
39	Vis 5x16	4
40	Clip	1
41	Roulement d'aiguille	1
42	Sécurité boulon	2
43	Piston	1
44	Boulon piston	1
45	Joint du carter	1
46	Anneaux de piston	2

47	Joint du cylindre	1
48	Cylindre	1
49	Vis 5x18	4
50	Rondelle pression 5	4
51	Rondelle 5	4
52	Couvercle du moteur	1
53	Bougie	1
54	Ressort pipette	1
55	Joint pipette	1
56	Pipette	1
57	Caoutchouc câble bougie	1
58	Couvercle	1
59	Vis 5x20	1
60	Joint échappement	2
61	Silencieux	1
62	Vis 5x20	2
63	Vis 5x12	1
64	Etiquette	1
65	Goujon	1
66	Écrou 5	2
67	Couvercle silencieux	1
68	Joint d'admission	1
69	Tuyau d'admission	1
70	Joint du carburateur	1
71	Carburateur	1
72	Levier du flotteur.	1
73	Tuyau	1
74	Anneau de fermeture	1
75	Base du filtre à air	1
76	Vis 5x50	2
77	Démarrateur complet	1
78	Support du flotteur.	1
79	Vis 4,2x12	1
80	Filtre à air	1
81	Couvercle du filtre à air	1
82	Vis du couvercle du filtre à air	2
83	Vis 5x16	1
84	Filtre à essence	1
85	Tuyau d'essence.	1
86	Caoutchouc du tuyau	1
87	Tuyau retour essence	1
88	Réservoir essence.	1
89	Bouchon du réservoir essence.	1
93	Bouchon essence complet.	1
94	Support moteur.	1
95	Caoutchouc du support.	1